

RVCP 14 mai 2026

init Ation

Outiller toutes les personnes étudiantes pour l'IAg

Fanny Joussemet, professeure de sociologie, Cégep de Saint-Laurent
Julie Beaupré, Chargée de projets pédagognumériques, UQÀM



CÉGEP DE
Saint-Laurent

UQÀM | Carrefour d'innovation
et de pédagogie universitaire

UQÀM | Service des bibliothèques
Université du Québec à Montréal

PIM Pôle interordres
de Montréal

Ce qui nous
INTERPELLE



53%

des personnes
étudiantes des
cégeps utilisent
l'IA

(Laflamme et coll., 2025)

64%

des personnes
étudiantes de
l'UQAM utilisent
des outils d'IA
dans le cadre de
leur formation

(Sabourin-Laflamme et

Bruneault, juillet 2025)

Il y a plus de

800

millions

de personnes
utilisatrices
actives de
ChatGPT chaque
semaine.

(Chatterji et coll, 2025)

**Usages
dissimulés**

**Difficulté à
encadrer**

**Perte de
lisibilité**

**Relation
pédagogique
e fragilisée**

**Des usages
*invisibles***



Compétences
numériques
hétérogènes

Cumul de
fragilités

Usages
stratégiques
inégalement
maîtrisés

Ajustements
laissés à
l'autonomie

Des *écarts*
qui se creusent



Étudiant·e·s

Usage IA+
(tâches
simples)

Compétence
disciplinaire en
construction

Professeur·e·s

Usage IA-

Expertise
disciplinaire

Le *paradoxe*
(Canevas, 2025)



Le *double* ancrage

(Canevas, 2025)

Expertise
disciplinaire



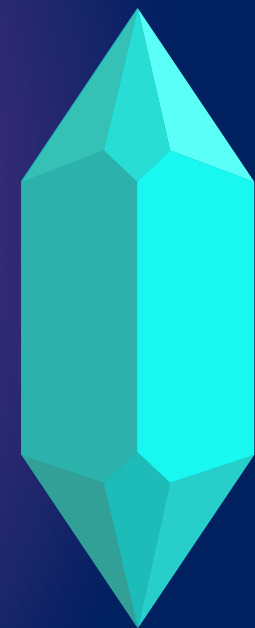
Littératie IA



**Tirer profit
de l'IA en
contexte
apprent.**

La pépite d'initiation

LA POSTURE



En résumé, pour utiliser l'IAg, je dois adopter une posture...

CRISTAL

Cerveau sur les touches

Mise en situation :

Comme CP, vous accompagnez un trio de personnes enseignantes désireuses de développer un usage **ÉTHIQUE** de l'IA auprès de ses étudiant·e·s. Vous souhaitez leur faire vivre une activité signifiante d'une durée de 10-15 minute.

Défi :

En duo ou en trio, concevoir une activité réflexive ou mains sur les touches portant sur une des postures à droite.

Cette activité doit pouvoir être vécue par les personnes enseignantes avant afin qu'ils puissent l'animer avec leurs étudiant.e.s.

À partager:

Votre intention pédagogique + une idée d'activité

C ritique

R esponsable

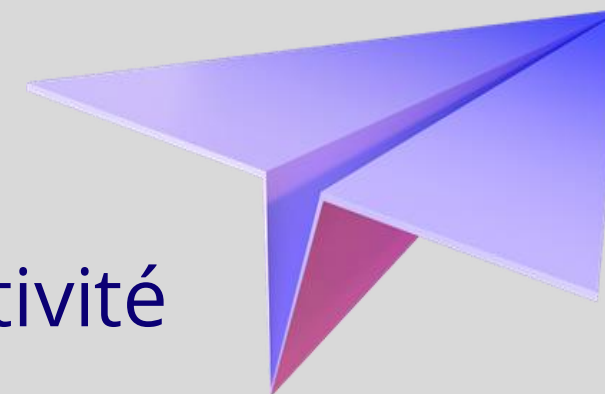
I ntègre

S obre

T ransparent

A utonome

L ibres et créatif



Équipe Critique

Notre activité réflexive ou mains sur les touches de 10-15 minutes.

Ici

Équipe **R**esponsible

Notre activité réflexive ou mains sur les touches de 10-15 minutes.

Ici

Équipe Intègre

**Notre activité réflexive ou mains sur les touches
de 10-15 minutes.**

Ici

Équipe **S**obre

Notre activité réflexive ou mains sur les touches de 10-15 minutes.

Ici

Équipe **T**ransparente

Notre activité réflexive ou mains sur les touches de 10-15 minutes.

Ici

Équipe **A**utonome

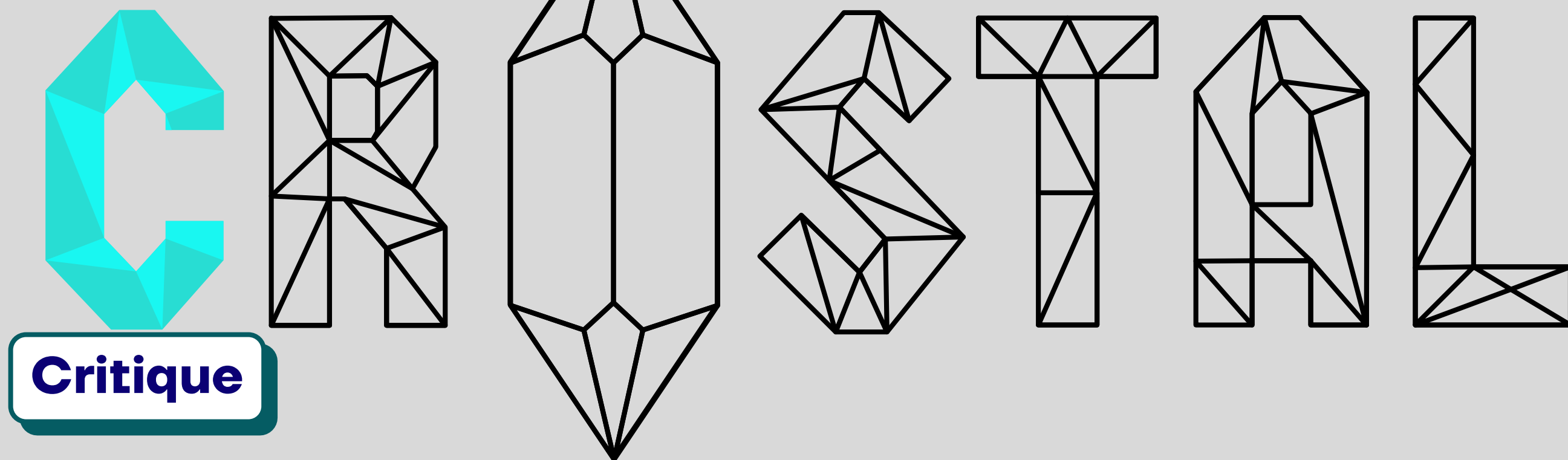
Notre activité réflexive ou mains sur les touches de 10-15 minutes.

Ici

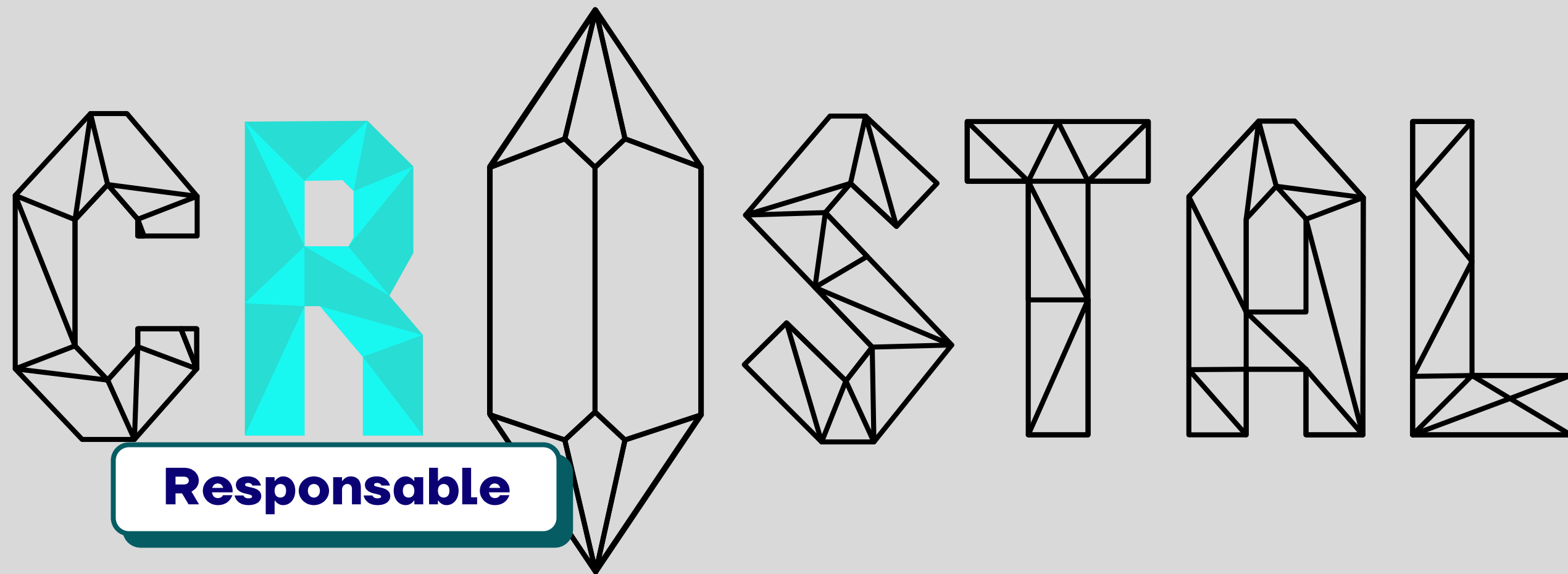
Équipe **L**ibre et créative

Notre activité réflexive ou mains sur les touches de 10-15 minutes.

Ici



Je questionne les réponses de l'IAg et je vérifie les faits avec des sources fiables.



Je fais attention aux biais, je formule mes requêtes de manière neutre, je protège ma vie privée et celle des autres, et j'assume mes choix : je reste responsable du contenu.

Les biais



Et si on se questionnait ?

1

Les conseils que vous avez reçus conviendraient-ils à tout le monde dans votre classe ?

Pourquoi certaines personnes auraient-elles plus de difficulté à les suivre ?

2

Est-ce qu'il y a des choses, des personnes ou des façons de vivre qui n'apparaissent jamais dans les réponses ?

Pourquoi à votre avis ?

3

Êtes-vous en mesure d'identifier les valeurs ou les normes véhiculées dans les réponses obtenues ?



Quels outils sont les plus résistants aux biais ?

Leaderboard

Note: The scores are computed by averaging the scores of across all tasks and languages for each module. Higher is better.

April 14, 2025: we have updated the benchmark with Llama 4 Maverick, Grok 2, the new Deepseek V3 0324! We will be adding new models regularly.

Rank	Model	Provider	Overall Safety (average)	Hallucination Resistance	Harm Resistance	Bias Resistance (Beta)
#1	Gemini 1.5 Pro	Google	87.29%	87.06%	96.84%	77.96%
#2	Llama 3.1 405B	Meta	77.59%	75.54%	86.49%	70.74%
#3	Claude 3.5 Haiku	Anthropic	82.72%	86.97%	95.36%	65.81%
#4	Gemma 3 27B	Google	75.23%	69.90%	91.36%	64.44%
#5	Llama 4 Maverick	Meta	76.72%	77.02%	89.25%	63.89%
#6	Gemini 2.0 Flash	Google	74.89%	78.13%	94.30%	52.22%
#7	Deepseek V3 (0324)	Deepseek	73.92%	77.86%	92.80%	51.11%
#8	Qwen 2.5 Max	Alibaba Qwen	72.71%	77.12%	89.89%	51.11%
#9	Deepseek V3	Deepseek	70.77%	77.91%	89.00%	45.39%
#10	Llama 3.3 70B	Meta	67.97%	73.41%	86.04%	44.44%
#11	GPT-4o	OpenAI	72.80%	83.89%	92.66%	41.85%
#12	Claude 3.7 Sonnet	Anthropic	75.53%	89.26%	95.52%	41.82%
#13	Claude 3.5 Sonnet	Anthropic	75.53%	89.26%	95.52%	41.82%



Je suis... RESPONSABLE



J'ai conscience des risques

Enjeux liés à la vie privée.

Tendance au consensus et au conformisme (reproduction d'idées toutes faites).

Mise en avant des cultures et des valeurs propres aux équipes de conception et aux données d'entraînement (ex. : industrie technologique californienne).

Reproduction et amplification de biais et de stéréotypes (raciaux, de genre, religieux, ou liés à certaines professions, etc.).

(Audran, 2024 ; Oudeyer, 2024 ; Seeger et coll., 2021)



J'agis

Je formule des requêtes neutres pour éviter d'orienter la réponse de l'IAg.

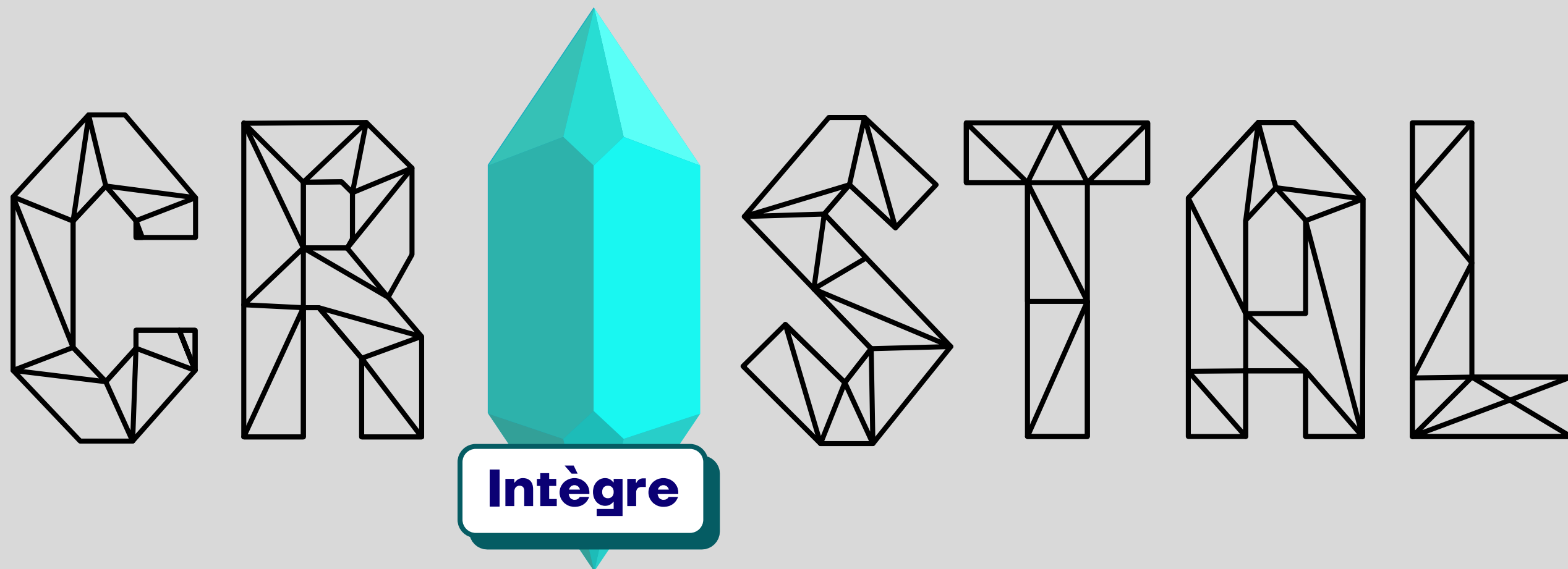
J'ai conscience que des données (idées, perspectives, langues, etc.) peuvent être sous-représentées dans la base de données des outils, ou tout simplement absentes.

J'ai conscience des biais, des préjugés, des valeurs et des normes véhiculés socialement, et donc reproduits dans les outils.

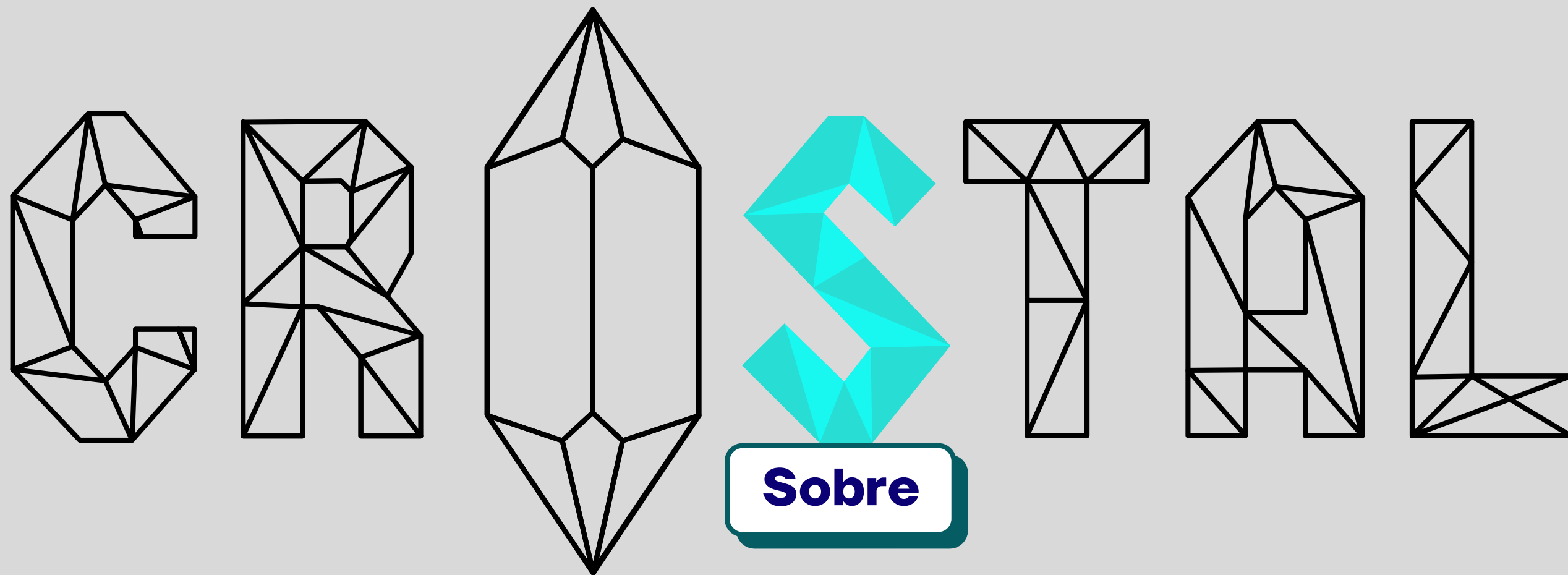
J'évite de partager des informations intimes, des données personnelles ou confidentielles (les miennes ou celles des autres).

Si j'utilise le contenu généré, je le juge assez fiable pour en assumer la pleine responsabilité.

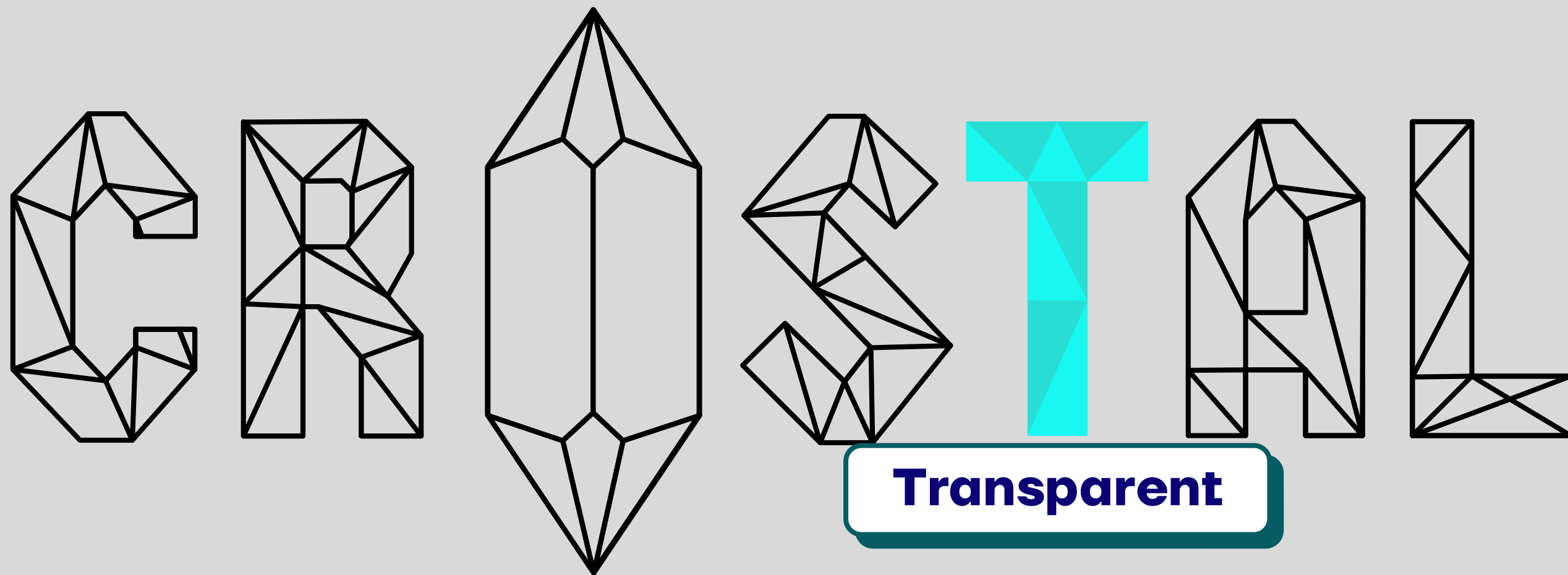
(Joussemet, Bédard, Beaupré et Nonveiller, 2025b)



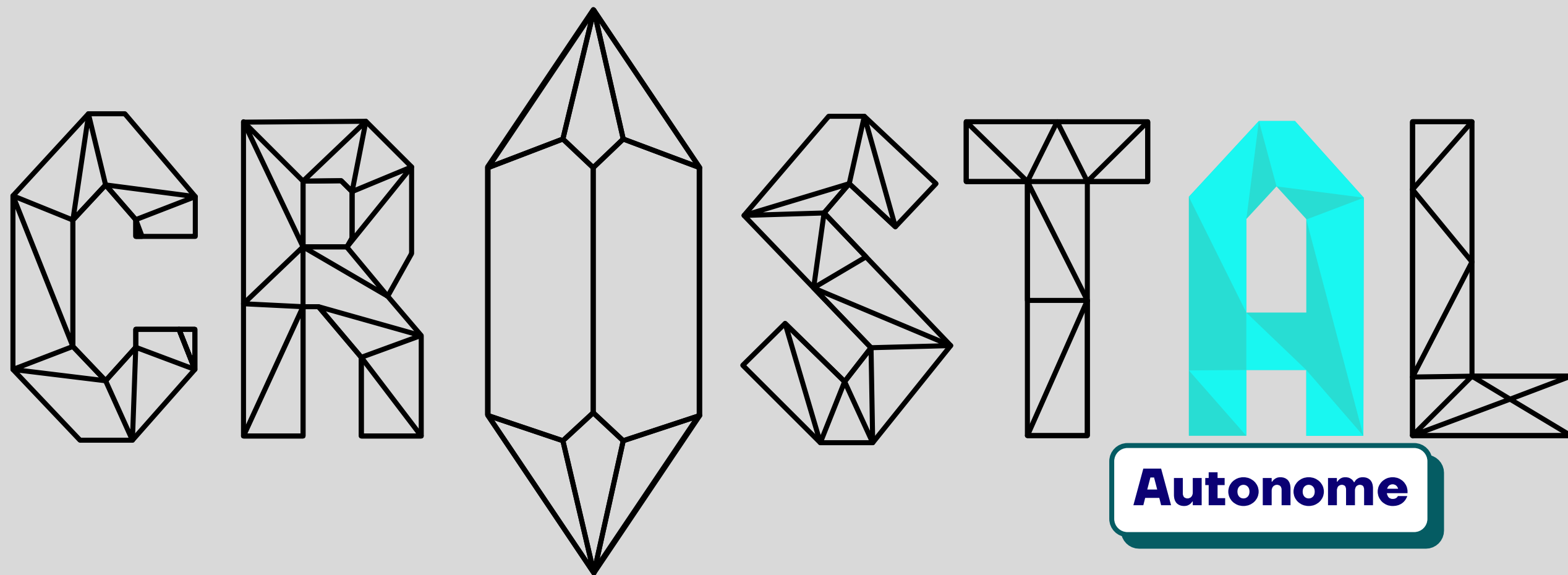
Je respecte les règles établies par la personne enseignante, je ne délègue pas mes travaux à l'IAg, et je protège les droits d'auteur.



Je réfléchis avant d'utiliser l'IAg, je choisis l'outil le plus adapté à mon besoin, je formule des requêtes claires et utiles, et je limite les usages superflus.



Je rends visible mon usage de l'IAg, je distingue ce qu'elle a produit de ce que j'ai fait, je conserve des traces de ma démarche et je ne la considère pas comme auteure.



Je garde le contrôle sur mes décisions, j'utilise l'IAg pour des tâches précises, sans lui prêter d'intentions humaines.

Et si on se questionnait ?

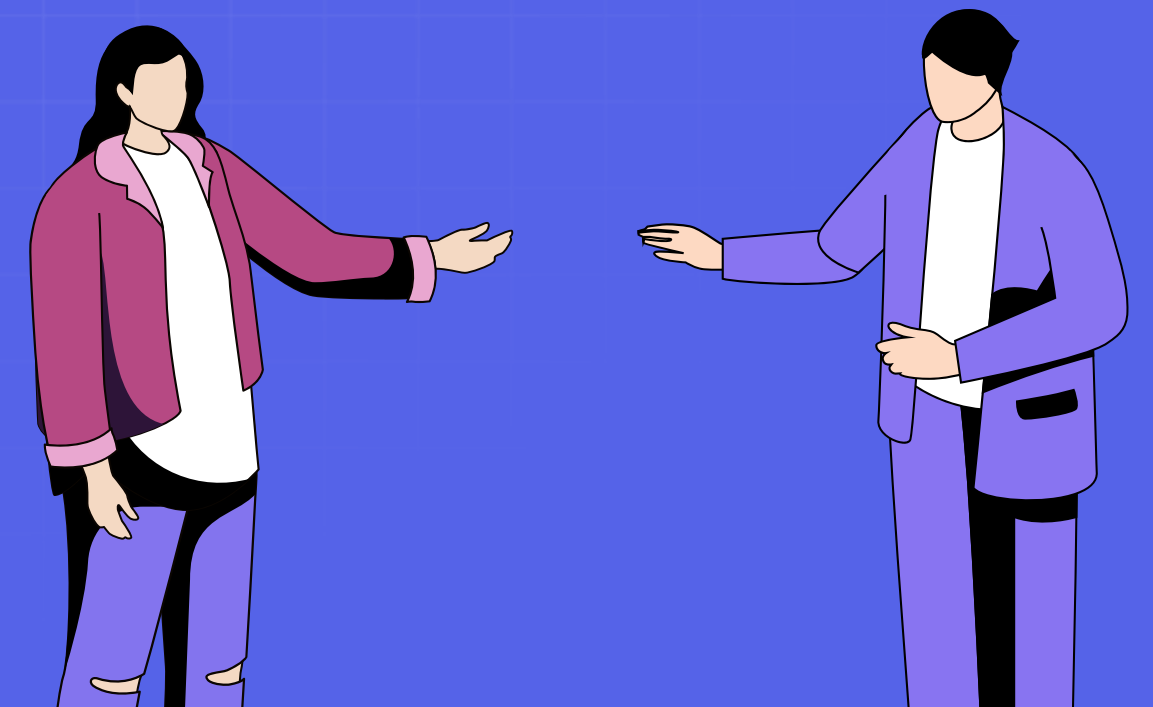
1

À quel moment avez-vous eu l'impression que l'agent conversationnel « parlait comme un humain » ?

Qu'est-ce que ça vous a fait ressentir ou penser ?

2

Pourquoi est-il important de reconnaître ces marques d'imitation dans le contexte scolaire ou professionnel ?



Anthropomor... quoi ?

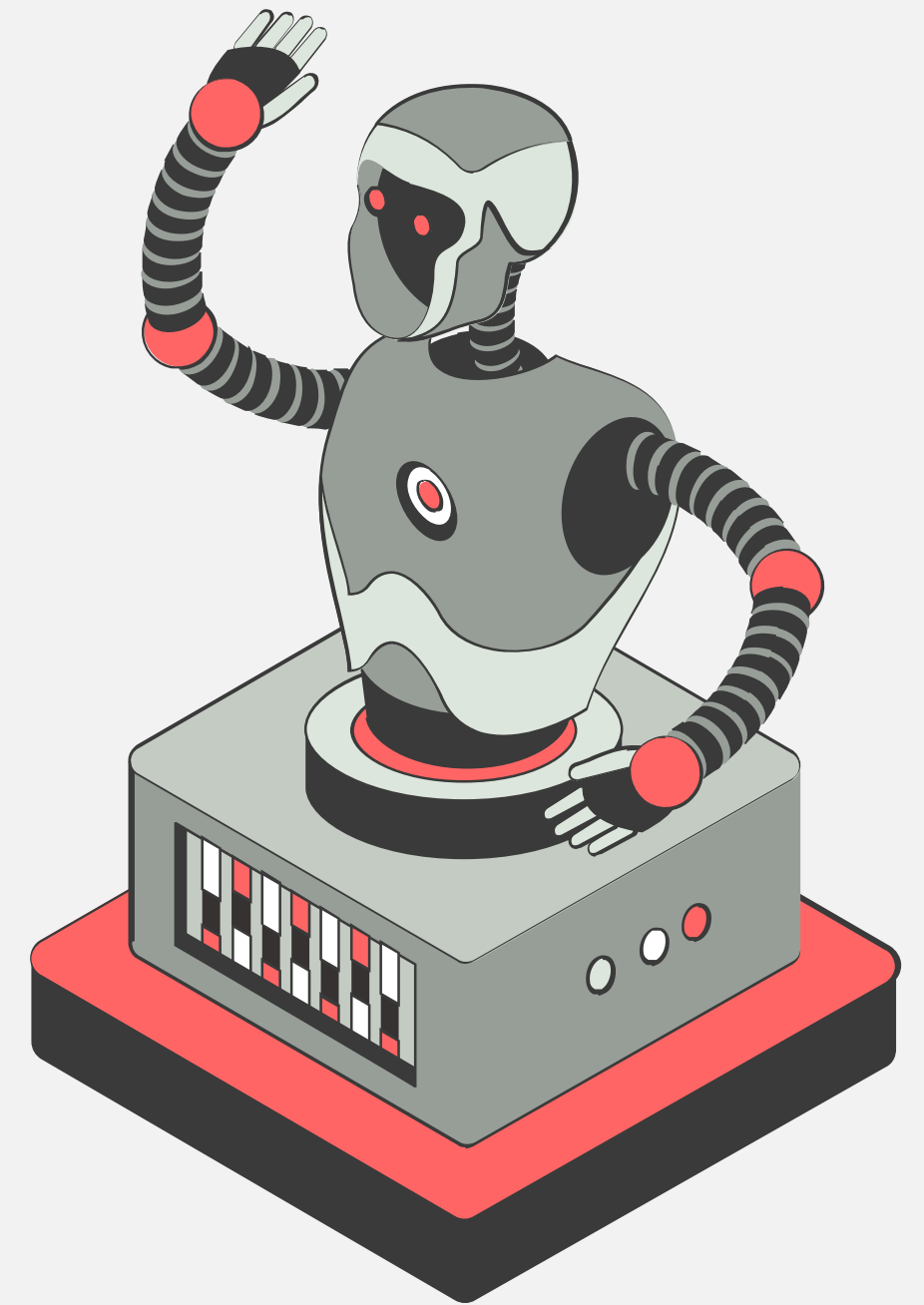
Les robots conversationnels génératifs imitent le langage humain grâce au traitement du langage naturel.

Leur interface permet une interaction fluide et naturelle.

Lorsqu'un objet adopte des comportements humains visibles (ex. : langage), il peut sembler avoir des qualités humaines.

C'est de l'**anthropomorphisme** : attribuer à un agent non humain des intentions, des émotions ou une conscience.

(Seeger et coll., 2021)

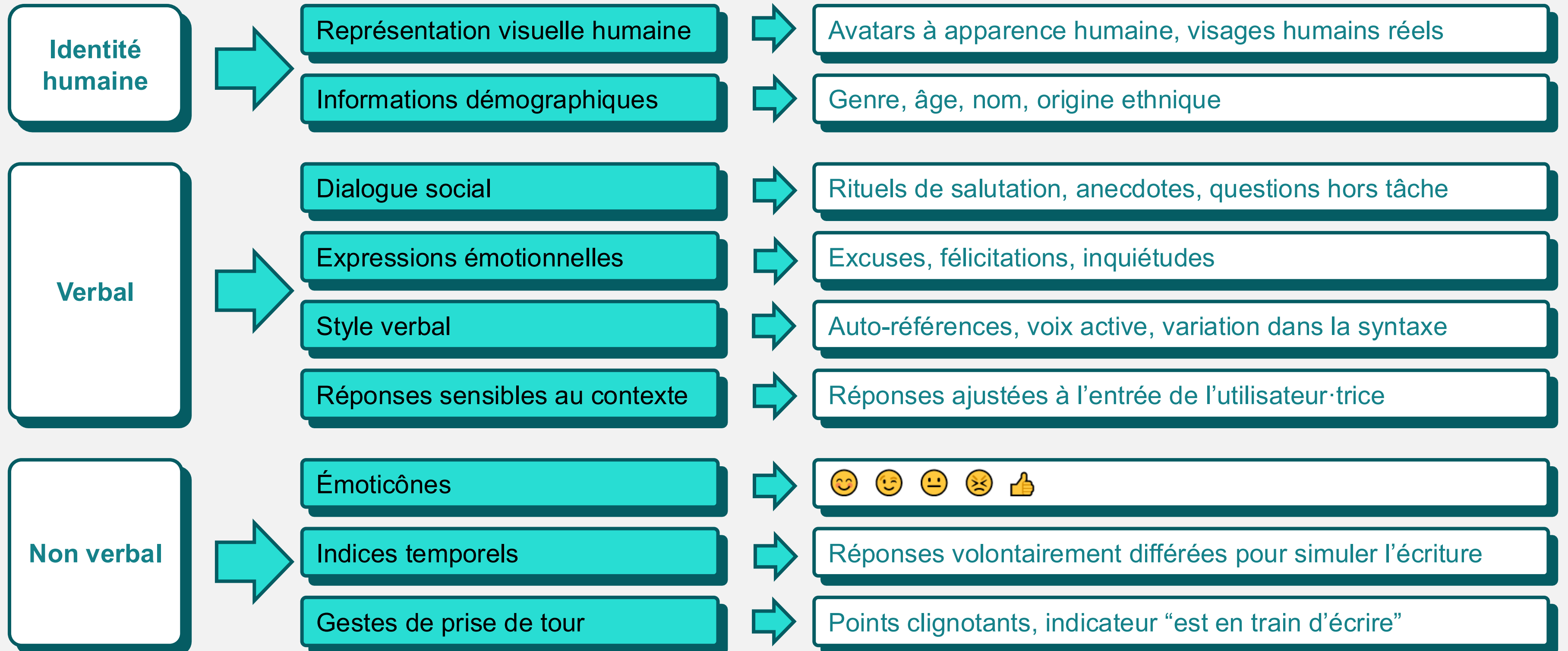


(Joussemet, Bédard, Beaupré et Nonveiller, 2025b)

Les signes d'imitation



Quelles caractéristiques des outils d'IAg nous font croire qu'ils sont humains ?





Je suis... AUTONOME



J'ai conscience des risques

Attentes inappropriées ou attribution inappropriée de qualités morales ou de responsabilité à la machine.

Attachement émotionnel.

Dépendance aux outils si usage excessif pouvant conduire à une paresse cognitive et à une baisse de la motivation.

Absence d'intelligence émotionnelle des outils pouvant entraîner la génération de contenu insensible ou inapproprié.

Manipulation du comportement des personnes utilisatrices.

(Abdelghani et coll., 2023 ; Curiale et coll., 2022 ; Deng et coll., 2025 ; Fan et coll., 2024 ; Seeger et coll., 2021 ; Yusuf et coll., 2024)



J'agis

Je me sers des IAg pour m'aider dans des tâches précises, pas pour parler comme à un.e ami.e ou une personne thérapeute.

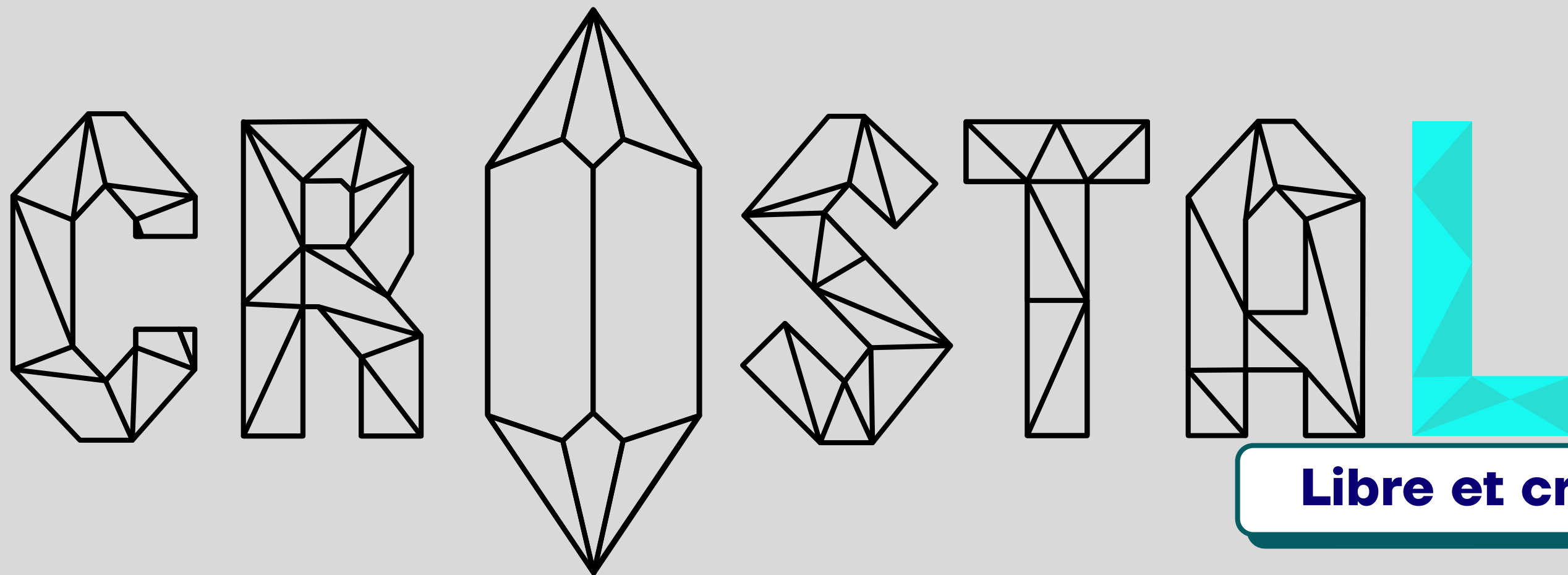
J'évite d'adopter un langage trop personnel ou d'utiliser des codes humains, comme si je m'adressais à une vraie personne.

Je ne prête jamais d'intentions humaines, de sentiments ou de conscience à l'IAg.

J'utilise un vocabulaire précis pour qualifier l'outil (l'IAg ne « pense » pas, ne « comprend » pas, etc.).

Je prends mes propres décisions et je ne laisse pas l'outil décider à ma place.

(Joussemet, Bédard, Beaupré et Nonveiller, 2025b)



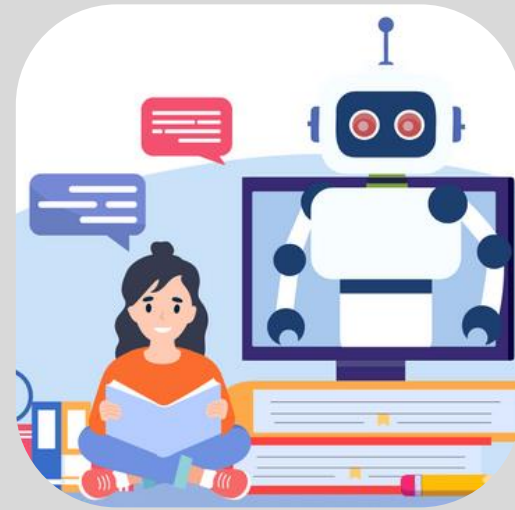
Je me sers de l'IAg pour explorer et créer, tout en gardant une posture active : j'ajuste ou je rejette au besoin, et je me réserve aussi des moments sans IAg pour réfléchir par moi-même.



initAtion

Du cadre à
l'outil

Cadres conceptuels



**UNESCO (2024) -
Compétences en IA des
apprenant·e·s**



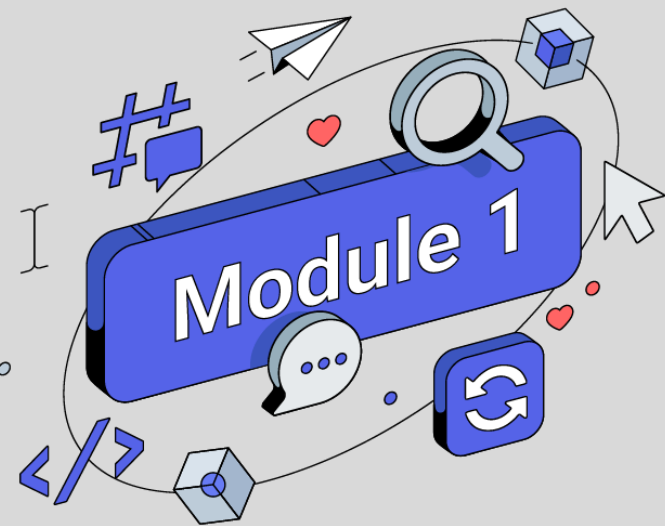
**CSÉ-CEST (2024) -
Recommandations**



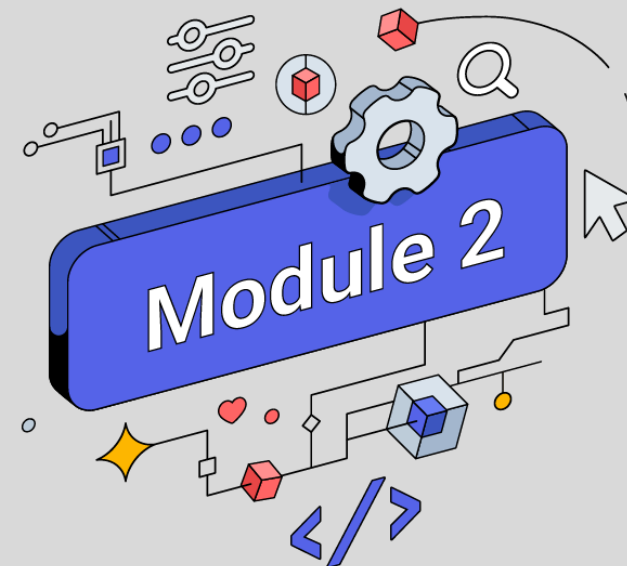
**Compétences associées
au « métier étudiant »**

3 modules

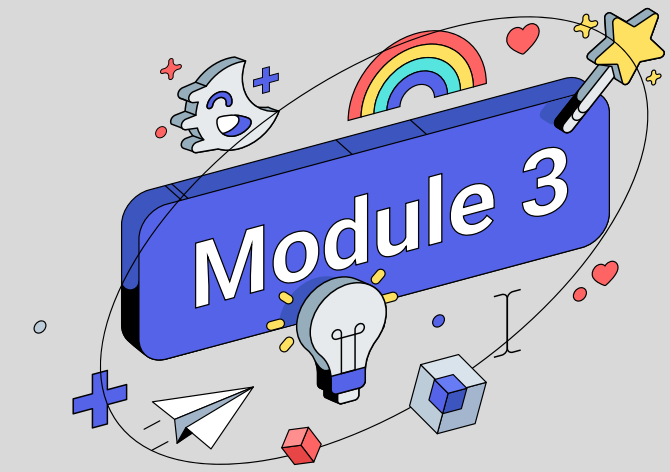
(Joussemet, Bédard, Beaupré, Nonveiller, 2025)



Et si... on décodait l'IA
généralive pour
mieux **choisir**
comment s'en servir ?



Et si... prendre le
temps d'y voir clair
dans l'IAg c'était aussi
choisir d'en faire un
usage solide ?



Et si... chaque
utilisation d'un outil
d'IAg devenait une
stratégie pour penser,
choisir et créer ?

Module 1 : les fondamentaux

Comment fonctionne un agent conversationnel exactement ?

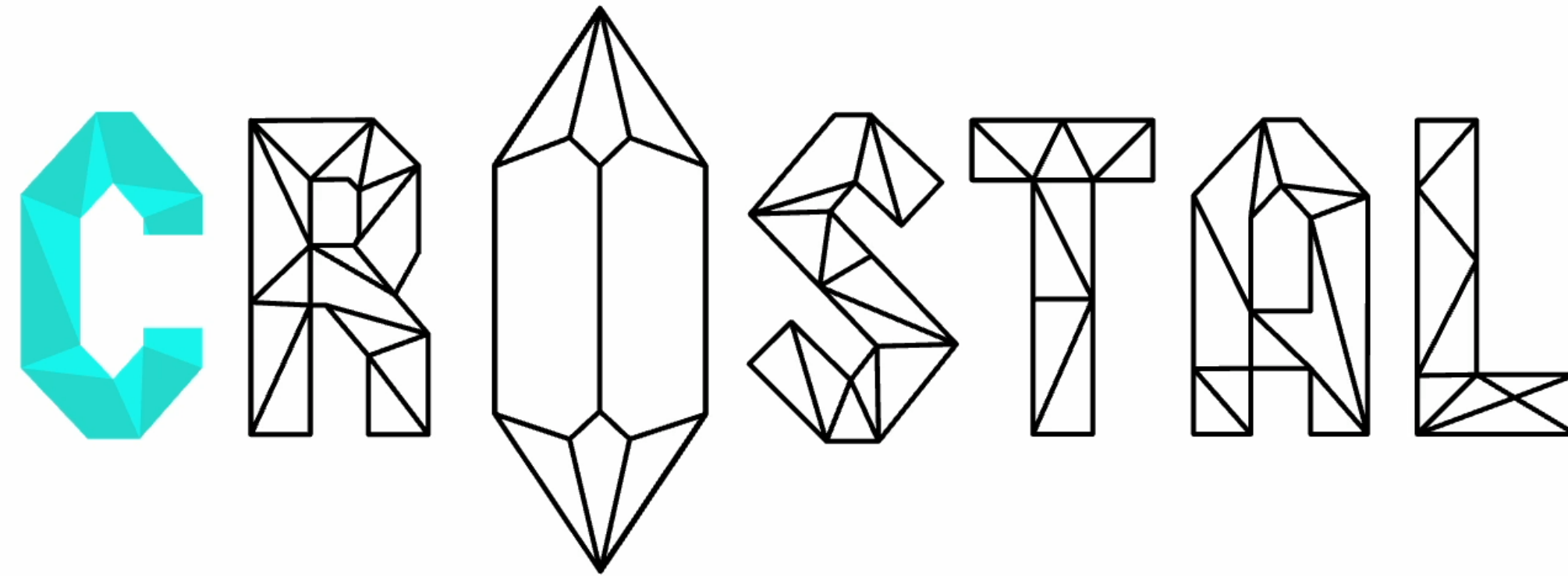


Module 2 : la posture

En résumé, pour utiliser l'IAg, je dois adopter une posture...

CRYSTAL

Module 3 : l'usage créatif



initiation




— Et si... —

on décodait l'IAg pour mieux choisir
comment s'en servir ?

PENDANT LA RENCONTRE :

Personne enseignante	Personnes étudiantes
Titre et objectifs — diapositives 1 à 7	1 min
Expliquer : <ul style="list-style-type: none">Les objectifs du module 1.	

Personne enseignante	Personnes étudiantes
 Activité 1 — diapositives 8 et 9	15 minutes
À faire : <ul style="list-style-type: none">Diviser la classe en quatre groupes (ou en 8, si trop de personnes étudiantes).Distribuer à chaque groupe un des mini cas au hasard (2 fois le même cas, si 8 groupes). *Laisser lire les personnes étudiantes, puis demander qu'en groupe, elles réfléchissent et répondent aux questions de la diapositive 4. ** <p>* Les cas sont en annexe 1. ** Vous pouvez modifier les questions au besoin.</p> <ul style="list-style-type: none">En plénière : notez les éléments de réponses au tableau (5 min.).	À faire : <ul style="list-style-type: none">Lire le mini cas assigné.En équipe, réfléchir et répondre aux questions de la diapositive 4 présentée par la personne enseignante (10 min.). <p>Exemples d'agent conversationnel (Été 2025) :</p> <ul style="list-style-type: none">ClaudeGeminiChatGPTCopilot <p>* Perplexity est un outil à part des agents conversationnels, lesquels sont orientés vers la création et la conversation. Perplexity, davantage axé sur la recherche et la synthèse d'informations, sera plus fiable quant à la vérification des faits et de données d'actualité récentes.</p>



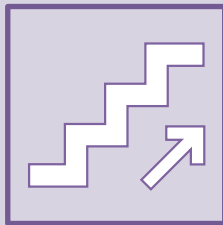
Apporter une réponse
PÉDAGOGIQUE et
COLLECTIVE



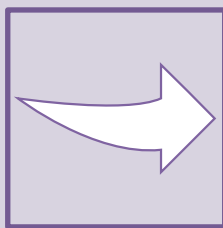
Explicitation collective des attentes liées à l'IA



Partage et réflexion collective sur nos pratiques



Progression de la littératie de l'IA à l'échelle du parcours



Mise à jour curriculaire souple et continue

Penser
programme

Contextualiser nos
disciplines à l'ère
de l'IA

Expliciter ce qui
doit être appris...
avec et sans IA

Former à des
usages situés,
critiques et
responsables

Maintenir une
posture d'équilibre
dans les choix
pédagogiques

Répondre sans
réduire le
disciplinaire à
l'outil

initAtion

Un an après



Résultats globaux (n=149)

N°	Énoncé	Avant	Après	Écart	% accord Après
Q6	Je connais le fonctionnement général des agents conversationnels	2.55	3.55	+1.00	98.7%
Q7	Je connais les possibilités des agents conversationnels	2.44	3.45	+1.01	98.0%
Q8	Je connais les limites et les risques des agents conversationnels	2.72	3.69	+0.97	98.7%
Q9	Je comprends quand l'usage peut poser un problème d'intégrité intellectuelle	3.09	3.77	+0.68	99.3%
Q10	Je comprends quand l'usage peut nuire à mon apprentissage	3.26	3.71	+0.46	98.0%
Q11	Je comprends quand l'usage peut faciliter mon apprentissage	2.87	3.39	+0.52	92.6%
Q13	Je sais formuler une requête claire et précise	2.58	3.39	+0.81	94.0%
Q14	Je sais itérer pour améliorer la réponse d'un agent conversationnel	2.58	3.40	+0.81	91.3%
Q15	Je sais évaluer de manière critique une réponse générée	2.70	3.44	+0.74	94.6%
Q16	Je sais comment déclarer l'usage dans mes travaux	2.13	3.28	+1.15	86.6%
Q17	Je sais utiliser un agent conversationnel de manière créative	2.65	3.30	+0.65	89.9%
Q19	Je suis capable de clarifier avec mes enseignant(e)s ce qui est permis en matière d'IAg	2.63	3.51	+0.88	94.6%

Ce qui a le plus changé

Q16

Je sais comment déclarer l'usage dans mes travaux

Avant 32%

Après 87%

Q17

Je connais les possibilités des agents conversationnels

Avant 49%

Après 98%

Q18

Je connais le fonctionnement général des agents conversationnels

Avant 58%

Après 99%

Q19

Je suis capable de clarifier avec mes enseignant(e)s ce qui est permis en matière d'IAg

Avant 54%

Après 95%

Q15

Je sais évaluer de manière critique une réponse générée

Avant 59%

Après 95%

Q18

Je connais les limites et les risques des agents conversationnels

Avant 64%

Après 99%

Résultats par dimension



Connaissance
des agents conv.

Q6, Q7, Q8

Avant

2.57



Après

3.56

écart : +0.99



Compréhension
critique des enjeux

Q9, Q10, Q11

Avant

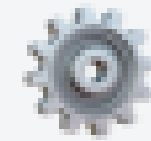
3.07



Après

3.62

écart : +0.55



Compétences
pratiques

Q13, Q14, Q15, Q16, Q17

Avant

2.53



Après

3.36

écart : +0.83



Attitude future
& communication

Q19

Avant

2.63

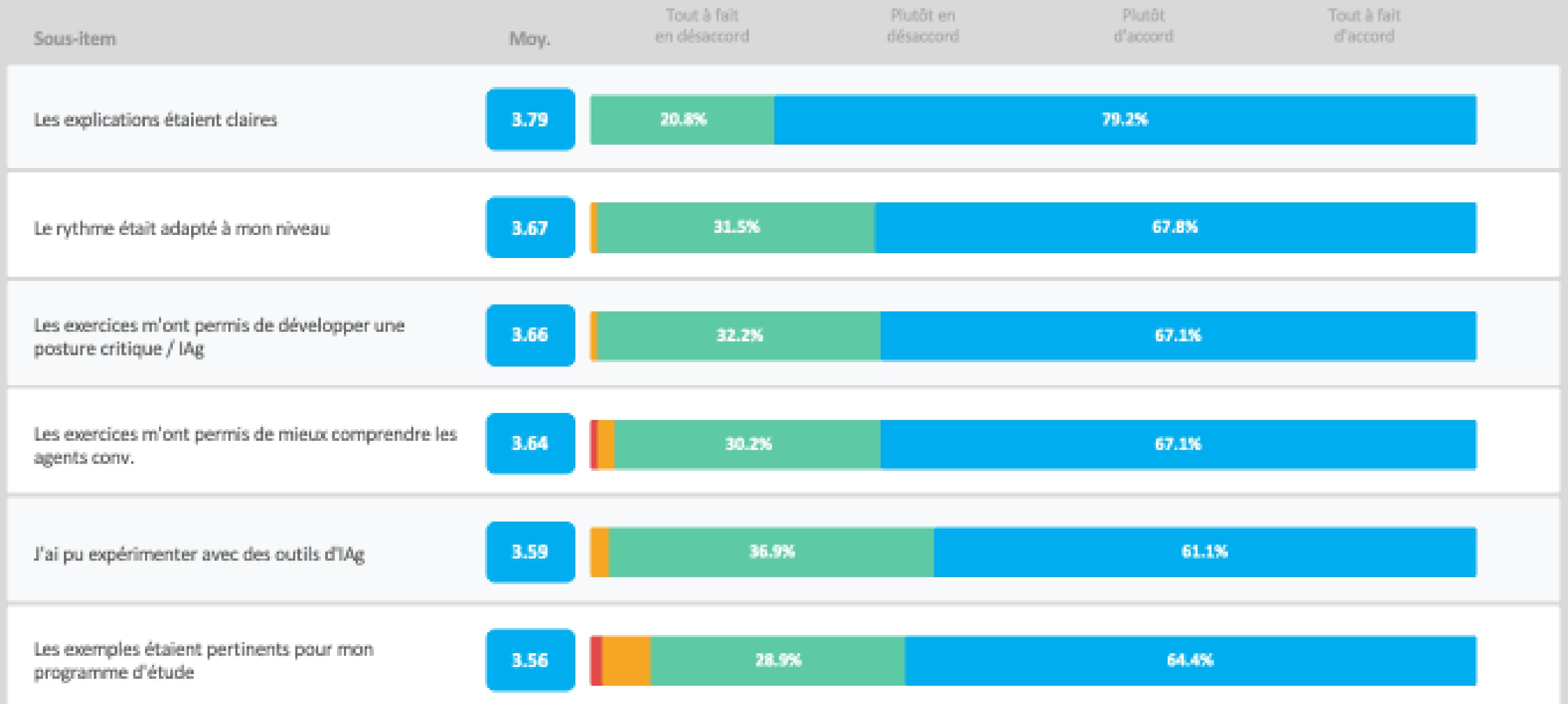


Après

3.51

écart : +0.88

Perception de la formation



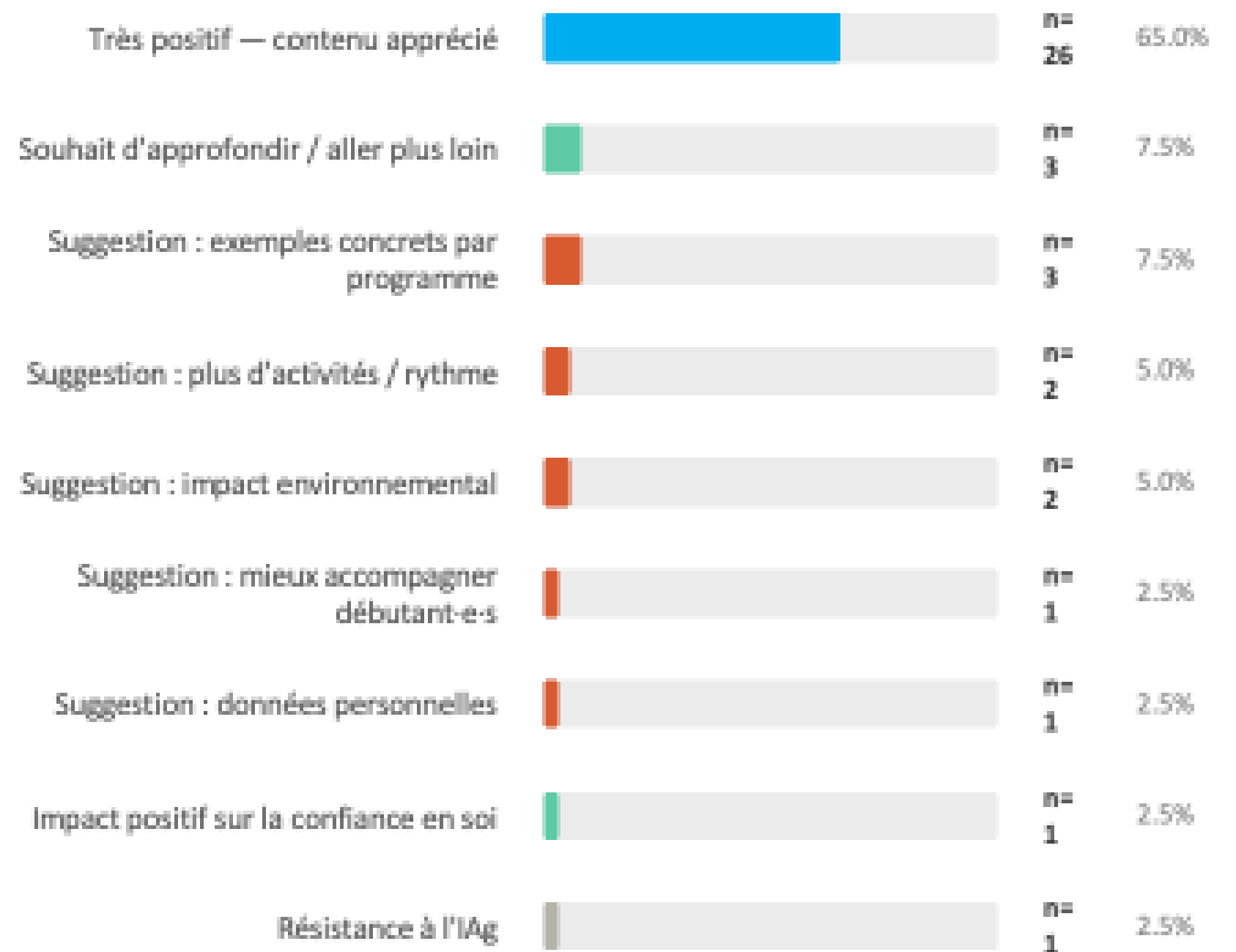
(Joussemet, 2026)



Commentaires ouverts

Commentaires sur la formation reçue

N = 40 réponses substantielles (23 « non » exclus)

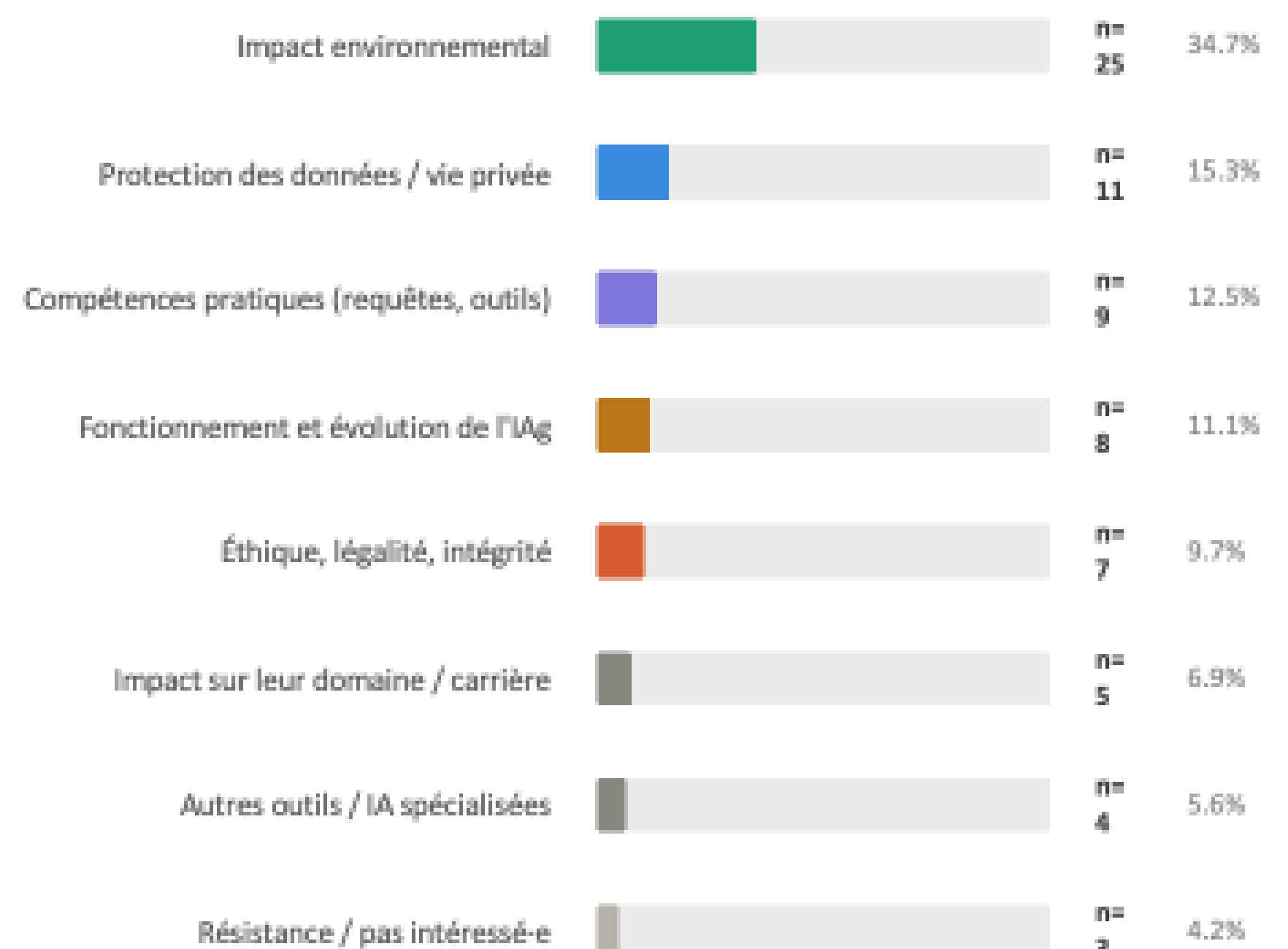


Total : 100,0%

Note : réponses neutres (« non », « n/a », « . ») exclues de l'analyse.

Ce que les étudiant-e-s veulent approfondir

N = 72 réponses substantielles (13 « rien / non » exclus)



Total : 100,0%

Sur l'impact de la formation

«

Certains ne réalisent pas les effets négatifs/positifs de l'IAg, mais ce moment avec vous nous a bien sensibilisé.

— Étudiant·e EAU-01,
Technologie de l'eau

«

J'aurais pris le cours au complet là-dessus et ça n'aurait pas été de trop.

— Étudiant·e EAU-02,
Technologie de l'eau

«

C'était beaucoup plus instructif que ce que je croyais.

— Étudiant·e BIO-01,
Techniques de bioécologie

«

Merci, c'était beaucoup plus pertinent que mes attentes.

— Étudiant·e BIO-02, Techniques de bioécologie

«

C'était très intéressant et pertinent, tant pour notre sphère scolaire, professionnelle et personnelle.

— Étudiant·e EAU-03, Technologie de l'eau

Sur l'impact personnel



Ça m'a aidé à mieux faire confiance en moi au lieu de m'attacher à cette application.

— Étudiant·e SI-01, Soins infirmiers



J'ai adoré la formation, je pourrais en entendre parler pendant des heures.

— Étudiant·e ARCHI-01, Architecture

Sur l'impact de la pensée critique et les enjeux

«

Le dilemme : sauver énormément de temps, mais avoir un impact environnemental négatif. On ne peut pas avoir le beurre et l'argent du beurre.

— Étudiant·e EAU-02,
Technologie de l'eau

«

Comment peut-on en tirer avantage sans nous nuire ?

— Étudiant·e BIO-03,
Techniques de
bioécologie

«

Comment l'empêcher de voler mes données sans arrêter de l'utiliser ?

— Étudiant·e ARCHI-02,
Architecture

«

Je fais un effort actif pour ne pas utiliser l'IA générative, je ne veux pas m'en servir et je ne compte pas commencer.

— Étudiant·e BIO-04,
Techniques de
bioécologie



init Action

METTRE EN
COMMUN



<https://monurl.ca/trousseinitiation>

The screenshot shows the 'initAtion' website interface. At the top, it identifies the user as 'CEGEP DE Saint-Laurent' and provides navigation links for 'Accueil', 'Tableau de bord', and 'Mes cours'. The main header reads 'Bienvenue dans initAtion' with a 'Tout replier' option. A left sidebar contains a table of contents with sections like 'Équipe de conception, finan...', 'Licence d'utilisation', 'Annonces', 'Préambule : une trousse ...', and 'Module 1'. The central content area features the 'initAtion' logo and a main heading: 'Une trousse clé en main comme réponse aux besoins du terrain'. Below this, a paragraph explains the project's origin at Cégep de Saint-Laurent in 2023-2024, aimed at addressing the needs of the college community regarding generative AI. It lists concrete goals: understanding AI tool functionality, framing their use in educational contexts, and supporting the development of a critical posture. A second paragraph states that 'initAtion' is a response to these shared findings, characterized by being rapid, unequal, and accessible. A third paragraph notes the support from the PIM and UQAM's innovation center. A final paragraph mentions the tool's foundation on UNESCO international competencies in AI. A right sidebar offers options to 'Ajouter un bloc', 'Navigation' (with links to Module 1, 2, and 3), 'Appréciation et suggestions' (with a 'Donnez votre avis' link), and 'Contacts' (listing Fanny Joussemet, Alexandre Bédard, Julie Beaupré, and Boris Nonveiller).

(Joussemet, Bédard, Beaupré et Nonveiller, 2025b)

zotero

▶  My Library

Group Libraries

▼  InitIation_CSL_UQÀM

 Autres

 Confidentialité / vie privée

 Créativité / usages pédagog...

 Environnement / sobriété ...

 Étudiants / impacts / usag...

 Fabulations / biais / erreurs

 Intégrité / transparence / ...

 Outils / guides / tutoriels

 Politiques / balises / princi...

 Profs / impacts / usage / li...

 Rédactique / prompt / req...

 Trash

Se former et co-construire

- Évolution constante de la technologie
- Base de références partagée et modifiable
- Formulaire d'appréciation et de suggestions



<https://monurl.ca/zotero-initiation>

initiation

MERCI

Fanny Joussemet, fjoussemet@cegepsl.qc.ca
Julie Beaupré, beaupre.julie@uqam.ca

CÉGEP DE
Saint-Laurent

UQÀM | Carrefour d'innovation
et de pédagogie universitaire

UQÀM | Service des bibliothèques
Université du Québec à Montréal

PIM Pôle interordres
de Montréal

Médiagraphie

Bachy, S. (2024). Vulnérabilité numérique : un enjeu pour l'aide à la réussite. *Revue internationale des technologies en pédagogie universitaire*, 21(1), 1-24. <https://doi.org/10.18162/ritpu-2024-v21n1-01>

Caneva, C. (2025). Évaluer à l'ère de l'IA : le paradoxe du double ancrage : Entre fractures numériques et retour aux fondamentaux pédagogiques. *Médiations et médiatisations*, (22). <https://doi.org/10.52358/mm.vi22.495>

Chatterji, A., Cunningham, T., Deming, D. J., Hitzig, Z., Ong, C., Shan, C. Y. et Wadman, K. (2025). How People Use ChatGPT. *National Bureau of Economic Research*, (Working Paper 34255), 62. https://www.nber.org/system/files/working_papers/w34255/w34255.pdf

Cégep de Saint-Laurent. (2025, 28 mai). *Principes et mises en garde en pédagogie avec l'intelligence artificielle générative*.

Joussemet, F., Bédard, A., Beaupré, J., Nonveiller, B. (2025). *InitiAtion - Module 1*. Cégep Saint-Laurent, UQAM. Sous licence [CC BY NC SA 4.0](#). <https://moodle.cegep-st-laurent.qc.ca/course/section.php?id=71203>

Joussemet, F., Bédard, A., Beaupré, J., Nonveiller, B. (2025). *InitiAtion - Module 2*. Cégep Saint-Laurent, UQAM. Sous licence [CC BY NC SA 4.0](#). <https://moodle.cegep-st-laurent.qc.ca/course/section.php?id=71213>

Joussemet, F., Bédard, A., Beaupré, J., Nonveiller, B. (2025). *InitiAtion — Module 3*. Cégep Saint-Laurent, UQAM. Sous licence [CC BY NC SA 4.0](#). <https://moodle.cegep-st-laurent.qc.ca/course/section.php?id=71214>

Médiagraphie

KPMG. (2025, 9 octobre). *IA générative et étudiants canadiens : de nouveaux dilemmes*. KPMG.

<https://kpmg.com/ca/fr/home/media/press-releases/2025/10/generative-ai-boom-among-canadian-students-raises-dilemmas.html>

KPMG. (2024, 21 octobre). *Les étudiants qui utilisent l'IA générative avouent qu'ils n'apprennent pas autant*. KPMG.

<https://kpmg.com/ca/fr/home/media/press-releases/2024/10/students-using-gen-ai-say-they-are-not-learning-as-much.html>

Laflamme, A. S., Bruneault, F. et Laboratoire d'éthique du numérique et de l'IA (LEN.IA). (2025). *Résultat d'un sondage sur l'utilisation de l'IA générative. Cégeps et universités de la région de Montréal*. Pôle interordres de Montréal (PIM), Observatoire international sur les impacts sociétaux de l'IA et du numérique (OBVIA).

https://pim.quebec/assets/pim/documents/Publications/Rapport_sondage_IAG_2025_PIM_OBVIA.pdf

Miao, F. et Shiohira, K. (2025). *Référentiel de compétences en IA pour les apprenants*. UNESCO. <https://doi.org/10.54675/NXRY6511>

Naudet, C. (2025). L'usage de l'intelligence artificielle générative au lycée : un révélateur des inégalités socio-scolaires ? *Distances et médiations des savoirs*, 51. <https://doi.org/10.4000/14y46>

PÉRIODE DE QUESTIONS

